

WWW.TEMPLODELADIOSAECUADOR.COM

LA DIOSA EN TU VIDA



**GUIA BASICA PARA
INICIAR UNA RELACION
ESPIRITUAL CON LA
MADRE COSMICA**

CREADA POR SEBASTIAN
HIDALGO
SACERDORTE DE LA DIOSA

¡BIENVENID@ AL CAMINO DE LA DIOSA!
ESTA GUÍA GRATUITA HA SIDO CREADA
PARA BUSCADOR@S, LA MISMA PRETENDE
BRINDARTE CONOCIMIENTOS BÁSICOS
ACERCA DE LA GRAN MADRE Y DE LAS
DIFERENTES MANERAS QUE PUEDE SER
HONRADA. ESTE CURSO HA SIDO CREADO
DE MANERA QUE SU INFORMACIÓN PUEDA
SER UTILIZADA POR CUALQUIER SENDERO
QUE HONRE A LA DIVINIDAD FEMENINA. NO
IMPORTA SI SIGUES LAS TRADICIONES DE
LA WICCA GARDERIANA, DIÁNICA, O SI
PREFIERES CAMINOS PAGANOS DISTINTOS
COMO EL ASATRU, VANATRU O EL
CANDOMBLÉ. LAS PRACTICAS QUE AQUÍ
ENCONTRARAS SON INCLUSIVAS EN
CUALQUIER TRADICIÓN ESPIRITUAL
(PAGANA O NO). MI ÚNICO DESEO ES QUE
LEYENDO Y PRACTICANDO EL MATERIAL
QUE AHORA TIENES, PUEDES CONOCER Y
ACERCARTE DE MANERA MÁS DIRECTA
HACIA LA GRAN MADRE Y EXPERIMENTAR
SUS BENDICIONES.



TEMARIO:



PARTE 1

- BREVE RELATO HISTÓRICO,
¿QUIÉN ES LA DIOSA?
- LA RUEDA: COSMOVISIÓN Y
RITUALIDAD
- PRACTICAS SEMANA UNO Y
DOS



PARTE 2

- COMO MANTENER UN ESPACIO
SAGRADO
- EJERCICIOS PARA CONECTAR
CON LAS DIOSAS DE LOS
CUATRO ELEMENTOS
- LA DIOSA EN LA NATURALEZA



PARTE 3

- EL PODER ¿QUÉ SIGNIFICA PARA
TI?
- EL BALANCE ENTRE EL CORAZÓN
Y EL CEREBRO
- HACES CAMINO AL ANDAR.



PARTE 1

BREVE RELATO HISTÓRICO ¿QUIÉN ES LA DIOSA?

BIENVENID@! DESDE ESTE MOMENTO ESTAS POR INICIAR UN VIAJE SAGRADO A TRAVÉS DE LAS NUEVAS Y ANTIGUAS ENSEÑANZAS QUE FORMAN PARTE DEL CAMINO ESPIRITUAL QUE RINDE HONOR A LA DIOSA.



PERO, ¿QUIÉN ES LA DIOSA?...
HACE 35.000 O 20.000 AÑOS APROXIMADAMENTE, LOS PRIMEROS ASENTAMIENTOS HUMANOS NOS DEJARON VESTIGIOS DE PEQUEÑAS FIGURINAS FEMENINAS QUE FUERON ENCONTRADAS EN DIFERENTES CONTEXTOS DE LA VIDA HUMANA, YA SEA EN ENTERRAMIENTOS, CAMPOS DE CULTIVO O JUNTO A OTRAS HERRAMIENTAS, LA PRESENCIA DE ESTAS DIOSAS PALEOLÍTICAS DEJAN EN CLARO QUE LA PRIMERA MANIFESTACIÓN RELIGIOSA DE LA HUMANIDAD RINDIÓ HONORES A UNA DIVINIDAD FEMENINA QUE REGULABA Y CONTENÍA EN SI EL BALANCE NATURAL DE LA VIDA Y LA MUERTE Y LA DINÁMICA EN QUE ESTAS SE SUCEDEN ENTRE LOS SERES HUMANOS Y LA MISMA NATURALEZA; SU MANIFESTACIÓN MÁS EXOTÉRICA.



DE ENTRE ESTAS IMÁGENES UNA DE LAS MÁS CONOCIDAS ES LA DE LA LLAMADA "VENUS DE LESPUGUE", ENCONTRADA A 161KM. HACIA EL SUR DE LAS LADERAS DE LOS PIRINEOS, LA FIGURA MIDE APENAS 14 CENTÍMETROS, Y FUE ESCULPIDA EN EL COLMILLO DE UN MAMUT.

PARA MUCHOS ARQUEÓLOGOS
ESTOS HALLAZGOS QUEDARON
ETIQUETADOS COMO "ÍDOLOS DE
FERTILIDAD", SIN EMBARGO
NUEVAS INVESTIGACIONES LES
HAN DEVUELTO EL CARÁCTER
RITUAL Y SAGRADO QUE
TUVIERON ESTAS FIGURINAS.

SOLO SI PONEMOS ATENCIÓN EN
LA IMAGEN DE LA DIOSA DE
LESPUGUE VEREMOS CÓMO SUS
PECHOS Y NALGAS SON MUY
SIMILARES A HUEVOS LO QUE
PARECE EXPRESAR QUE ES ELLA
QUIEN LOS ESTÁ GESTANDO, EN
LA PARTE POSTERIOR HAY DIEZ
LÍNEAS VERTICALES TRAZADAS
DEBAJO DE SUS GLÚTEOS COMO
SIMBOLIZANDO LOS 10 MESES DE
GESTACIÓN LUNAR Y LAS AGUAS
DE LA VIDA. LA DIOSA PARA LAS
PRIMERAS CULTURAS HUMANAS
FUE IDENTIFICADA CON EL
PÁJARO, LA QUE PUSO EL HUEVO
DEL MUNDO, Y GOBERNABA
SOBRE LAS AGUAS SUPERIORES:
LAS LLUVIAS.

EL PÁJARO ERA UN SÍMBOLO QUE TAMBIÉN REPRESENTABA EL ALMA DEL CHAMAN QUE SALÍA DE SU CUERPO PARA ENTRAR A OTROS MUNDOS, EN MUCHÍSIMAS CUEVAS DONDE PINTURAS RUPESTRES HAN SIDO HALLADAS SE PUEDE OBSERVAR A UN CHAMAN ACOSTADO Y JUNTO A ÉL UN PÁJARO SOBRE UNA VARA DE PODER.

LA DIOSA EN LAS PRIMERAS IMÁGENES ES GINANDROGINA, LO QUE NOS MUESTRA SU NATURALEZA CONTENEDORA Y ARMONIZADORA DEL PRINCIPIO MASCULINO Y FEMENINO. EN SUS REPRESENTACIONES MÁS TEMPRANAS HALLAMOS CUERPOS OVALADOS (FEMENINOS) Y LARGOS CUELLOS FÁLICOS (MASCULINOS) QUE INTEGRAN SU SER.

LOS SERES HUMANOS DE ESTA ÉPOCA NO TENÍAN CLARO LOS PAPELES QUE DESEMPEÑABA CADA GÉNERO EN LA CONCEPCIÓN DE UNA NUEVA VIDA, SU PRODUCCIÓN ARTÍSTICA ERA COMPLETAMENTE INTUITIVA, NO ES HASTA EL NEOLÍTICO TARDÍO QUE EL PRINCIPIO MASCULINO ES REPRESENTADO COMO UNA TOTALIDAD INDEPENDIENTE.



OTRA DE LAS REPRESENTACIONES MÁS IMPORTANTES QUE TUVO LA DIOSA ES LA DE SERPIENTE, DE ESTA MANERA ERA HONRADA COMO CONTINUADORA DE LA VIDA Y LA TRANSFORMACIÓN, EL CONCEPTO DE MUERTE DURANTE EL PERIODO PALEOLÍTICO NO PARECE HABER SIDO GESTADO, SINO HASTA MUCHÍSIMO DESPUÉS. POR LOS HALLAZGOS ENCONTRADOS SE CREE QUE EL MUERTO ERA DEVUELTO AL ÚTERO DE LA GRAN MADRE ENTERRÁNDOLO EN VASIJAS REDONDEADAS Y EL OCRE ROJO QUE SE REGABA A SU ALREDEDOR JUNTO CON FIGURINAS DE DIOSAS ERA COMO DEVOLVERLE LA FUERZA VITAL PARA UN RETORNO BAJO OTRA FORMA.



LA DIOSA PÁJARO-SERPIENTE ENTONCES ES LA INTEGRACIÓN DE LOS PODERES CELESTES Y TELÚRICOS PRESENTES EN EL UNIVERSO, AMBOS NECESARIOS Y COMPLEMENTARIOS Y CONSTANTEMENTE INTERPENETRADOS.

“EL MOVIMIENTO DE LA CONCIENCIA EN EL NEOLÍTICO ES EL DE DIFERENCIACIÓN Y PROLIFERACIÓN, MAS NO HAY PÉRDIDA DEL SENTIDO ORIGINAL DE UNIDAD, QUE SE ESTUDIA AHORA DE MANERA EXPLÍCITA A TRAVÉS DEL MITO DE LA DIOSA. LA DIOSA MADRE DEL NEOLÍTICO ES UNA IMAGEN QUE, DE MODO MÁS OBVIO QUE ANTES, INSPIRA UNA PERCEPCIÓN DEL UNIVERSO COMO TOTALIDAD VIVA, SAGRADA Y ORGÁNICA, EN LA QUE LA HUMANIDAD, LA TIERRA Y TODA VIDA TERRESTRE PARTICIPAN COMO “SUS HIJOS”. COMO GRAN MADRE, PRESIDE COMO DIOSA DE LA VIDA, LA MUERTE Y LA REGENERACIÓN SOBRE TODA LA CREACIÓN, CONTENIENDO EN SI MISMA TANTO LA VIDA DE LAS PLANTAS, COMO LA DE LOS ANIMALES Y LOS SERES HUMANOS. EXISTE UN RECONOCIMIENTO IDÉNTICO DE LA RELACIÓN ESENCIAL ENTRE UN ORDEN INVISIBLE, QUE GOBIERNA LAS FASES ROTATORIAS DE LA LUNA, Y UNO VISIBLE, TERRENAL, ENCARNADO ANTES EN LOS CICLOS DE LA VIDA HUMANA Y ANIMAL, Y AHORA EN LOS DE LAS ESTACIONES Y EN EL DEL AÑO AGRÍCOLA.”





DURANTE ESTA ÉPOCA EL SER HUMANO EMPIEZA A ENTENDER EL PODER FERTILIZADOR DEL MACHO Y EL CONSORTE DE LA DIOSA MUCHAS VECES ES RETRATADO COMO UN PODEROSO Y VIRIL TORO, O COMO ALGÚN ANIMAL ASTADO QUE EN SU CORNAMENTA NOS RECUERDE A LA CRECIENTE LUNAR. EMPIEZAN A APARECER LAS PRIMERAS IMÁGENES DE UN DIOS MASCULINO, QUE ES A SU VEZ HIJO Y CONSORTE.





LAS IMÁGENES SAGRADAS DE ESTE MOMENTO EN LA HUMANIDAD NOS MUESTRAN A LA PAREJA SAGRADA, SIENDO LA DIOSA EL CICLO COMPLETO DE: VIDA-MUERTE -RENACER, MIENTRAS QUE SU PARTE MASCULINA DIFERENCIADA ENCARNARA LAS PARTES QUE MUEREN Y RENACEN. DURANTE ESTE MOMENTO LA DIOSA ES RETRATADA COMO BICÉFALA LO QUE NOS REMITE AL MISMO HECHO DEL TODO Y SUS PARTES EN ESTE DEVENIR CONTINUÓ. EN MITOS POSTERIORES QUEDA CLARAMENTE EVIDENCIADO ESTE HECHO POR EJEMPLO EN EL AMANTE O LA HIJA DE LA DIOSA QUE MUERE Y RENACE, YA SEA ESTE DUMUZI, ADONIS, U OSIRIS, ÉL REPRESENTA LA VIDA HUMANA, VEGETAL O ANIMAL QUE DECAE Y SE REGENERA. COMO KORÉ, LA HIJA DE DEMÉTER QUE SE ADENTRA EN EL MUNDO SUBTERRÁNEO PARA VOLVERSE PERSÉFONE, ES ELLA TAMBIÉN QUIEN ENCARNA ESA PARTE SUJETA AL CICLO QUE ES MOVIDO POR SU MADRE.



Hungria 5000 ANE



DURANTE MILENIOS EL CULTO A LA DIOSA SE MANTUVO PROCURANDO ESTE BALANCE RÍTMICO Y CON UNA CONVIVENCIA PACÍFICA, ENTRE HUMANOS Y LA NATURALEZA, AUNQUE MUCHOS ESTUDIOS MUESTRAN COMO INVASIONES Y PROBLEMAS INTERNOS DE ESTAS CIVILIZACIONES RELACIONADAS CON EL EXCEDENTE DE PRODUCCIÓN, TERMINARON POR TRASTOCAR ESE ORDEN. LOS PUEBLOS INVASORES CON MAYOR TECNOLOGÍA BÉLICA ACABARON CON SOCIEDADES RELATIVAMENTE PACIFICAS QUE NO TENÍAN TANTO ARMAMENTO PARA SU DEFENSA Y TRAJERON A UN DIOS DOMINANTE QUE UTILIZABA EL RAYO COMO ARMA. EN MUCHAS MITOLOGÍAS ALREDEDOR DEL MUNDO PODEMOS EVIDENCIAR COMO UN DIOS HÉROE TERMINA MATANDO A UNA DIOSA PRIMIGENIA, UNO DE LOS CASOS MÁS IMPACTANTES ES EL DEL DIOS BABILONIO MARDUK QUE MATA A TIAMAT, REPRESENTADA COMO UNA DRAGONA-SERPIENTE GOBERNANTE DEL CAOS. LOS ELEMENTOS PRIMARIOS QUE UNA VEZ PERTENECIERON A LA GRAN MADRE O PASAN A FORMAR PARTE DE LOS ATRIBUTOS DEL DIOS CONQUISTADOR O BIEN SE CONVIERTEN EN ELEMENTOS NOCIVOS, O DEMONIACOS, COMO LA SERPIENTE, INCLUSO PODEMOS VER ESTA HERENCIA EN LA MITOLOGÍA "MODERNA" DEL CRISTIANISMO Y SUS RAÍCES SEMÍTICAS.



"LA HISTORIA DE EVA ES EN PARTE LA HISTORIA DEL DESPLAZAMIENTO DE LA DIOSA MADRE POR PARTE DEL DIOS PADRE. TANTO EL NOMBRE EVA, HAWWAH, COMO EL DE YAHVE PROVIENEN DE UNA FORMA DEL VERBO HEBREO "SER", LO QUE INDICA UNA DERIVACIÓN COMÚN. EL SIGNIFICADO DE SU NOMBRE ES, POR LO TANTO, "VIDA" O "LA QUE DA VIDA", COMO QUEDA REFLEJADO EN EL HECHO DE QUE DESPUÉS, ADÁN LA LLAMA "MADRE DE TODA VIDA".

TODAVÍA PUEDE DISCERNIRSE CLARAMENTE EN LA FIGURA DE EVA SU PAPEL ANTERIOR, DE MANERA QUE SU DEGRADACIÓN DE DIOSA MADRE A MUJER MORTAL- DE CREADORA A CREADA- SE PUEDE VER CLARAMENTE A TRAVÉS DE LAS IMÁGENES...


POR UN EFECTO DE CONTRASTE, EVA SE CONVIERTE EN EL OPUESTO DE LO QUE ERA: YA NO ES DADORA DE VIDA, SINO CAUSA DE LA MUERTE. EN LA MEDIDA EN QUE ELLA MISMA ERA TAMBIÉN CREACIÓN O NATURALEZA, ESTA DESMITOLOGIZACIÓN SE EXTIENDE AL CONJUNTO DE LA NATURALEZA, QUE CAE Y ES MALDECIDA COMO ELLA. POR CONSIGUIENTE, LA MUERTE, ANTAÑO UNA FASE EN LA TOTALIDAD DEL SER, POR LA QUE LOS MUERTOS REGRESAN AL ÚTERO DE LA DIOSA MADRE PARA RENACER, ES AHORA UN CASTIGO FINAL Y ABSOLUTO QUE LA DIOSA, O MÁS BIEN SU REBAJADA EQUIVALENTE TERRENAL, HA HECHO CAER SOBRE EL MUNDO."





LA DIOSA ORIGINAL TERMINA FRAGMENTÁNDOSE Y CON EL PASO DEL TIEMPO SU CULTO SE PERDIÓ, AL MENOS PARCIALMENTE. ES DURANTE LA EDAD MEDIA QUE LA DIOSA APARECE COMPLETAMENTE DEMONIZADA Y ENSEÑANDO LAS ARTES DE LA BRUJERÍA, QUE EN REALIDAD FORMABAN PARTE DE LOS CONOCIMIENTOS ESPIRITUALES DE LOS HABITANTES NATIVOS DE CIERTAS ZONAS NO EVANGELIZADAS, QUE RENDÍAN HONOR A LA TIERRA, SU MADRE Y FESTEJABAN EN SUS CEREMONIAS SU CONEXIÓN CON LOS CICLOS AGRÍCOLAS Y LOS ESPÍRITUS DE LA TIERRA.





“EN LA CIVILIZACIÓN OCCIDENTAL, LA HISTORIA DE LA BRUJERÍA PUEDE DIVIDIRSE EN TRES GRANDES PERIODOS O ETAPAS. LA PRIMERA, LA MÍTICO-LUNAR, PARTE DE UN TIEMPO IGNOTO Y SE CARACTERIZA POR LA PRESENCIA DE LAS GRANDES DIOSAS. HAY QUIENES SUPONEN QUE EN LAS CUEVAS DEL PALEOLÍTICO PUEDEN DISCERNIRSE FORMAS RUDIMENTARIAS DE ESTE CULTO Y SU PROBABLE OBJETO DE ADORACIÓN, QUE LUEGO SE MANIFESTARÍA EN COMPLEJAS FORMAS DE ADORACIÓN.

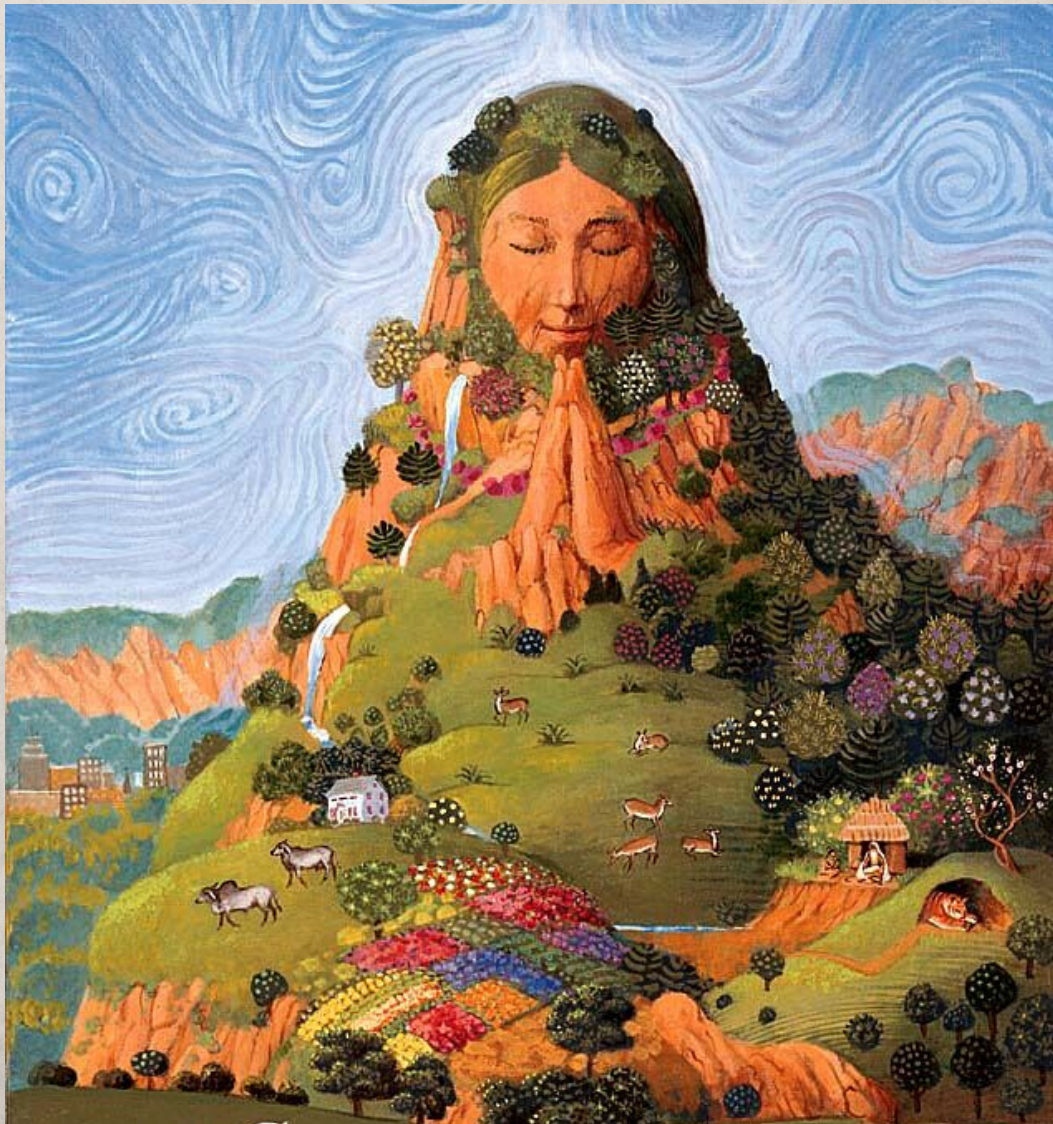
ESE CULTO FUE SUFRIENDO MODIFICACIONES Y AGREGADOS, ADAPTÁNDOSE A LOS DIVERSOS TIEMPOS Y LUGARES. ASÍ FLORECERÁ EN LA EDAD MEDIA Y EN EL RENACIMIENTO CON PARTICULARIDADES PROPIAS: ES LA BRUJERÍA DEL PACTO. ESTA CONFIGURA LA SEGUNDA ETAPA, MOMENTO EN QUE SE PRODUCEN LAS MÁS GRANDES PERSECUCIONES CONOCIDAS QUE CASI ACABARON CON LA CULTURA DE LA BRUJERÍA.

MANTENIDA CLANDESTINAMENTE, VUELVE A SURGIR SIGLOS DESPUÉS, MARCANDO EL ÚLTIMO PERIODO, EL ACTUAL, QUE SE DIVIDE EN DOS RAMAS: LA SATANISTA Y LA DEL REGRESO A LA GRAN DIOSA”




LEONOR CALVERA: DIOSAS BRUJAS Y DAMAS DE LA NOCHE 2005, EDITORIAL NUEVO HACER

CON LA INCLUSIÓN DE MARIA COMO
UNA IMAGEN DE GRACIA DIVINA Y
MÁS TARDE PRÁCTICAMENTE COMO
UNA IMAGEN DE CULTO, MUCHOS
CAMPESINOS QUE FUERON
FORZADOS A CONVERTIRSE; USARAN
A LA VIRGEN COMO LA IMAGEN
PERFECTA DE SU DIOSA ARREBATADA,
EN NUESTRO CONTINENTE, LA
VIRGEN, SERÁ EL TELÓN PERFECTO
QUE SERVIRÁ PARA PROYECTAR LA
IMAGEN DE LA PACHAMAMA.



“LA SOCIEDAD OCCIDENTAL COMENZÓ A INTERESARSE POR LA DIOSA DESPUÉS DE LA SEGUNDA GUERRA MUNDIAL. LA CONTIENDA PUSO DE RELIEVE LA DISPARIDAD ENTRE LA CONDICIÓN SOCIAL INFERIOR DE LAS MUJERES Y SU PARTICIPACIÓN EN TODOS LOS ASPECTOS DE LA VIDA. EL DESEQUILIBRIO POR RAZONES DE SEXO SE HIZO PATENTE Y LA RELIGIÓN DOMINANTE PARECIÓ APOYARLO. SIMULTÁNEAMENTE, LA REINDUSTRIALIZACIÓN POSBÉLICA Y EL MATERIALISMO EN AUGE DISTANCIARON A UN GRUPO CRECIENTE DE PERSONAS QUE BUSCABAN UNA ALTERNATIVA ESPIRITUAL AL PROGRESO TECNOLÓGICO. LA DIOSA LES DIO ESTA OPCIÓN, PUES NO SOLO PROPORCIONA LA LIBERTAD DE ESCOGER OTRO ESTILO DE CULTO, SINO LA CONCEPCIÓN DEL SER HUMANO COMO PARTE DE LA NATURALEZA. AUNQUE NO CUENTAN CON UNA DIRECCIÓN CENTRALIZADA, LOS GRUPOS QUE SE AMPARAN BAJO LA BANDERA ECUMÉNICA DEL NEO PAGANISMO CREEN EN LA INTERDEPENDENCIA ENTRE EL COSMOS Y SUS DIVERSOS RECURSOS Y ESPECIES.”





Sharuk Hussain: La Diosa,
creación, fertilidad y abundancia mitos y arquetipos femeninos,
1997, editorial
Evergreen.



MUCHOS ADORADORES DE LA DIOSA NO NOS REFERIMOS A NOSOTROS MISMOS COMO BRUJOS, NECESARIAMENTE YA QUE, EN SU DEFINICIÓN MÁS AMPLIA, ESTA FORMA DE CREENCIA NEOPAGANA ES UNA RELIGIÓN UNIVERSAL QUE SE BASA EN MITOLOGÍAS DE MUCHAS CULTURAS ANTIGUAS QUE NOS LEGARON LAS IMÁGENES PRIMIGENIAS DE LA DIOSA. Y MIENTRAS QUE WICCA TIENE RAÍCES TÍPICAMENTE BRITÁNICAS QUE REFLEJAN LA INFLUENCIA CELTA, EL CULTO A LA DIOSA EMERGIÓ POR PRIMERA VEZ, COMO PUDIMOS APRECIAR, CUANDO LA HUMANIDAD DABA SUS PRIMEROS PASOS, Y SU ESENCIA BÁSICA Y PRIMORDIAL QUE A MÍ ME PARECE VITAL TRANSMITIR ES ESA EXPERIENCIA DE UNIDAD QUE DEFINITIVAMENTE ESTÁ REPRESENTADA POR ELLA. SI BIEN LA DIOSA SIEMPRE SERÁ UNA, PODEMOS VER QUE SUS ASPECTOS TIENEN UNA RAZÓN DE SER EN EL MOVIMIENTO Y EL CAMBIO PROPIO DE LA VIDA: LAS ESTACIONES, LAS FASES LUNARES, EL DÍA, EL ATARDECER, LA NOCHE, LA INFANCIA, LA ADOLESCENCIA, LA MADUREZ, LA EDAD SABIA, LA VIDA, LA MUERTE Y EL RENACER ETC.





QUIENES LA HONRAMOS NO ESTAMOS
SUJETOS A UN LIBRO SAGRADO,
TRABAJAMOS SOBRE NOSOTROS
MISMOS DE MANERA QUE PODAMOS
PAULATINAMENTE PROFUNDIZAR EN
NUESTRA CONEXIÓN DIVINA, NO
EXISTEN PRECEPTOS NI
MANDAMIENTOS A LOS CUALES
DEBAMOS SEGUIR AL PIE DE LA LETRA,
NO EXISTE LA IDEA DE PECADO.
NUESTROS PRECEPTOS ÉTICOS SE
DESPRENDEN DE NUESTRA VISIÓN DE
INTERCONEXIÓN ENTRE TODAS LAS
FORMAS VIVIENTES, EL RESPETO
ENTONCES, ES BÁSICO PARA
MANTENER UN BALANCE. TODO SER ES
SAGRADO PORQUE TODO SER
PROVIENE DE LA MISMA FUENTE Y
NINGUNO TIENE UN SITIO DE HONOR O
MAYOR PRIVILEGIO QUE OTRO, YA
QUE LA DIOSA ES UN CÍRCULO
CONTENEDOR DONDE PODEMOS
CRECER APRENDIENDO A APORTAR
NUESTROS DONES A LAS DEMÁS
FORMAS DE VIDA Y AL MISMO TIEMPO
A NOSOTROS MISMOS. ELLA SE
MANIFIESTA A TRAVÉS DE LA TIERRA Y
DE SUS ELEMENTOS, ES LOCAL Y
UNIVERSAL, ESTA TANTO FUERA DE
NOSOTR@S COMO DENTRO DE
NUESTRO SER, ELLA CONTIENE EL
MISTERIO (UNO QUE NO HACE FALTA
TRATAR DE DESCIFRAR), LO FEMENINO
Y TAMBIÉN LO MASCULINO, COMO
UNA MADRE QUE GESTA A SU HIJO.
ELLA ES LA VIDA, EL FLORECER, LA
BELLEZA Y TAMBIÉN LA MUERTE, LO
DESGARRADOR Y LO DESAFIANTE. ES
LA TOTALIDAD A LA QUE NUESTRA
ALMA APUNTA.

LA RUEDA: COSMOVISIÓN Y RITUALIDAD

EN TODAS LAS CULTURAS DEL MUNDO SE HALLA LA VISIÓN DE LA RUEDA COMO UN SÍMBOLO PODEROSO QUE DA ORDEN Y ESTRUCTURA AL COSMOS, Y AL MISMO TIEMPO GENERA MOVIMIENTO Y CAMBIO EN UN SENTIDO COLECTIVO Y PERSONAL, MACRO Y MICRO CÓSMICO. ES UNA ESTRUCTURA VISIBLEMENTE SENCILLA Y SIMBÓLICAMENTE MUY COMPLEJA Y EXTENSA.





LA RUEDA ES UN MAPA DE RUTA QUE NOS LLEVARA A VARIOS NIVELES DE SANACIÓN, TAL COMO NOS DICE SANDRA ROMÁN EN SU LIBRO: LOS ROSTROS DE LA DIOSA: "ENTRAR EN CONTACTO CON LA RUEDA DE LA VIDA ES INGRESAR EN UN CICLO DE SANACIÓN QUE IMPLICA RECONECTARNOS CON EL PRINCIPIO Y FIN ÚLTIMO DE TODO LO CREADO" .

DENTRO DE LA ESPIRITUALIDAD DE LA DIOSA LAS CUATRO DIRECCIONES ESTÁN REPRESENTADAS POR UN ELEMENTO PRIMORDIAL: AIRE, AGUA, FUEGO Y TIERRA, LOS MISMOS REPRESENTAN LOS BLOQUES QUE CONTIENEN TODA MANIFESTACIÓN FÍSICA; SIENDO EL EJE DE LA RUEDA EL ESPÍRITU QUE IRRADIA SU LUZ A TODA CREACIÓN. LOS DIFERENTES SEGMENTOS DE LA RUEDA TAMBIÉN ESTÁN ASOCIADOS A UN ASPECTO DE LA DIOSA Y SU NATURALEZA



El este

Como Doncella Ella es quien nos invita a despertar a la vida, a lo nuevo, Ella se encarga de guiarnos por el laberintico recorrido que llamamos vida, es la guardiana de las llaves hacia el conocimiento del ser, la chispa que nos alienta a florecer y descubrir, tanto en nuestro interior como en el mundo. Se asocia con la primavera y el amanecer.



El sur

Como Amante Ella es el deseo de fundirnos con la existencia y de vivir el verdadero amor, Ella es la expresión de la belleza, la creatividad, el amor y la sexualidad, es la entrega y la pasión, la necesidad del alma de encontrar integración. Se asocia con el verano y el mediodía.



El oeste

Como Madre Ella es el amor incondicional; nos deja libres, nos ve crecer y nos guía con señales de amor, Ella representa la abundancia de la Tierra, la plenitud, la madurez y la sabiduría de la experiencia, es la cosecha, el entendimiento profundo y la sabiduría compasiva.
Se asocia con el otoño y el crepúsculo.



El norte

Como Anciana Sabia, Ella puede aparecer
desafiante, "terrible", como la bruja de los cuentos infantiles, ya que
nos
muestra las ilusiones que queremos sostener a toda costa y que ya no
son
necesarias, Ella es el desapego, el encuentro con lo rechazado, es la
Guardiana
del caldero del renacimiento, dispensadora de muerte, guardiana de
encrucijadas, es el "baldazo de agua fría" que nos pone en el
presente, y la intuición profunda que guía junto con la
experiencia. Se asocia con el invierno y la noche



El centro

En el centro, Ella es la totalidad abarcadora, La Gran Diosa, Madre de los Mil Nombres, contenedora de paradojas, el eje que sostiene los cielos la Tierra y el mundo Inferior. Su presencia esta en todo, es la Tejedora, la Creatriz, destino, Principio y Fin, vida, muerte y renacer.



En relación a los elementos (TIERRA, AGUA, FUEGO, AIRE) existen muchas Ruedas de Medicina que los ubican en diferentes secciones, en realidad este punto depende en gran medida si ya trabajas con una específica o te permites conjurar a los elementos de una manera más libre y sin ubicarlos necesariamente en los puntos cardinales. Ambas están correctas, las fuerzas de los 4 elementos permean la materia, así que siempre responderán ante tu llamado.

Algunas disposiciones que podras encontrar son:

RUEDA DE ANA Este fuego, Sur Agua, Oeste Tierra, Norte Aire
RUEDA WICCA Y ESOTERISMO OCCIDENTAL Este aire, sur fuego
oeste agua, norte Tierra
RUEDA MEDICINAL NEOCHAMANISMO Este aire, sur tierra, oeste
agua, norte fuego
RUEDA DE PACARINA (Basada en la geografía de Ecuador) Este
fuego, sur aire, oeste agua, norte tierra.

[Haz click en el siguiente link para ver un video explicativo](#)



PRIMERA PRÁCTICA (1 semana):

ABRIR TU ESPIRITU, INVITAR A LA DIOSA, LIMPIAR Y CONSAGRAR TU ESPACIO, CREAR Y CONSAGRAR TU ALTAR

Antes que nada elige un espacio donde puedas realizar tus practicas diarias, donde puedas establecer un altar y no ser molestad@ por nadie. El altar lo puedes ubicar utilizando un mantel o una tela decorativa que te guste, y lo puedes ubicar en una mesita, velador o en el suelo.

Abrir tu espíritu.-Algo indispensable en cualquier práctica espiritual es contactar con tu propio espíritu, para esto te recomiendo darte unos días en que te abstengas de comer demasiado cargado; come ligero, arroz está bien sin mucha sal, trata de no comer carne, salvo que la necesites por alguna razón y mantén una dieta blanda de verduras y frutas. Todos los días conéctate en silencio con tu espíritu rezando para que se manifieste dile (o algo similar si no estás cómod@):" Espíritu mío ilumina mi vida, te honro, Recuerda tus dones con los que elegiste que encarne y permíteme estar siempre cercano a la Gran Fuente. Para que guíes mi vida yo rezo." Siente el poder de tu espíritu como una flama que arde en el centro de tu ser. Cuando sientas una sensación de paz sigue con el siguiente paso



Invitar a la Diosa.- Conectate con la luz de tu espíritu, levántate y di en voz alta: "Madre, Amada Diosa, señora de muchos nombres, yo (di tu nombre), tu hija/o te invito a que formes parte de mi vida, para que guíes mi camino y traigas tus bendiciones a cada paso que doy y a cada persona que conozco. Te invito, para que tu mano me guíe en los desafíos y que tu manto me proteja de los peligros, para que tu belleza se siembre en mi corazón y tu magia florezca en mi alma." Siente la presencia de la Diosa inundando tu espacio como el humo del incienso, contempla en silencio y observa que tipo de cambios experimentas.



Limpiar y consagrar tu espacio.-

Reúne sal en grano, un recipiente de cristal hondo con agua, aceite de oliva, una vela blanca y un poco de salvia romero o tabaco. Toma la sal, acércala a tu boca y di:

“Despierta espíritu de la sal, recuerda tu propósito yo te honro, criatura de tierra”, deja caer tu aliento tres veces sobre la sal. Realiza el mismo procedimiento con el agua diciendo estas palabras: “Despierta espíritu del agua, recuerda tu propósito, yo te honro, limpia, lava y purifica este espacio”. A continuación hecha tres cucharaditas de sal al agua y mezcla mientras visualizas el agua brillando con luz potente. Enciende un carbón donde

puedas depositar el romero, la salvia o el tabaco o los tres ingredientes. Antes de echarlos habla con cada planta despertando su espíritu y pidiendo porque te ayuden a purificar tu espacio. Por último, unta la vela con aceite de

oliva mientras realizas una oración a la Diosa pidiendo porque su luz limpie, armonice y consagre tu espacio. Cuando hayas realizado todo esto sigue estas instrucciones:

1.- De forma circular camina echando el agua con sal por tu espacio sagrado, siente como el hacer

esto va limpiándolo de toda energía indeseable o que no forme parte de tu propósito, mójate tu también de los pies a la cabeza pidiendo lo mismo.

2.- Hecha al carbón encendido las hierbas y camina de forma circular por la habitación pidiendo porque el aliento de la Diosa ingrese en este espacio y lo sane todo, lo purifique todo, échate humo de los pies a la cabeza pidiendo por lo mismo.

3.- Camina con la vela encendida de forma circular por tu espacio sagrado pidiendo porque la luz de la Diosa brille en este lugar y traiga protección y fuerza para ti. Luego acércala a tu corazón y siente su luminosidad irradiando hacia tu ser.

4.- Con el aceite de oliva dibuja un símbolo de poder sobre el lugar que será tu altar, aun si has decidido ponerlo en el piso di: “Con este símbolo de poder y en los miles de nombres de la Diosa yo consagro este altar como un espacio de encuentro entre los mundos”. El símbolo a utilizar dependerá de tus conexiones personales, puede ser la estrella de cinco puntas, la estrella de seis puntas, el ankh egipcio el valknur nórdico, la esvástica, etc. Investiga y elige aquel que consideres es el perfecto para ti.



SEGUNDA PRÁCTICA (2da semana): LA RUEDA, LOS ELEMENTOS, EL CÍRCULO Y LA DIOSA.

La Rueda: Frente a tu altar, llama las bendiciones de la Diosa sobre ti, poniendo tus palmas de las manos mirando hacia el cielo y balanceándote levemente de adelante hacia atrás, haz una oración a la Diosa como la siguiente y repítela varias veces:

LA Luz de la Diosa me rodea.

El Amor de la Diosa me envuelve.

EL Poder de la Diosa me protege.

LA Presencia de la Diosa me cuida.

Las bendiciones de la Diosa me liberan

Donde estoy yo, está Ella.

Gracias, Diosa.

Siente la luz de la Diosa que te baña y te llena por completo.

Ahora gira hacia el este y siente que tus sentidos se expanden y se funden en el horizonte, ¿Cómo sientes esta dirección?, ¿Qué sensaciones tienes?, ¿calurosas, frescas, húmedas, secas? ¿Qué imágenes vienen a ti?, ¿con que elemento las relacionas? Realiza este ejercicio con las demás direcciones y ubica tu rueda personal o ve si responde a alguna de las anteriores ya explicadas.





LOS ELEMENTOS: De acuerdo a tus sensaciones en cada dirección ubica o re-ubica en tu altar los elementos. Trata de identificarte con la naturaleza de cada uno.

El círculo: Para trazar un círculo realizaras este ejercicio ya que te permitirá disponer de reservas extras de energía:

Respira profundamente, inhalando bienestar, salud, tranquilidad y exhalar todas las pre-ocupaciones, temores y malestares. Una vez que el cuerpo esté totalmente relajado, imagina que desde la base de la columna vertebral comienza a surgir una serpiente que se interna en la tierra, atravesando las distintas capas y napas de agua, buscando llegar al sol interior. Una vez que llega al centro de la tierra, se conecta con el núcleo que es el corazón de la madre tierra y comienza a subir, trayendo consigo esa energía. La serpiente recorre hacia arriba el mismo camino que hizo antes y cuando llega a nuestro cuerpo ingresa por el chakra raíz, que está ubicado un poco más debajo de la columna vertebral, fuera del cuerpo físico. Va llevando la energía de la Madre Tierra a cada uno de los chakras, que se abren en una flor o una explosión de luz de los siguientes colores:

Raíz: rojo (energía de vida, sobrevivencia, conexión a la tierra)

Sexual o sacro: naranja (debajo del ombligo)

Plexo solar: amarillo (el centro de poder y de las emociones).

Corazón: verde (centro de amor universal)

Garganta: azul (creatividad, expresión)

Tercer ojo: violeta (intuición, visión interior), ubicado en el centro de la frente.

Corona: blanco (espiritualidad superior, gracia), ubicado en la parte superior de la cabeza.

La serpiente sale por el chakra corona y la energía se abre en una flor de loto color blanco y luego se derrama sobre todo nuestro cuerpo, creando una esfera luminosa de protección

En ese estado de relajación profunda, toma la representación del elemento que está en el este y camina en sentido de las manecillas del reloj, harás lo mismo con cada una de las representaciones elementales (tierra-sal, agua-copa con agua, aire- incienso/pluma, vela-fuego). Y dirás de acuerdo al elemento:

Aire: Por el aire que es su aliento

Fuego: Por el fuego que es su voluntad crepitante

Agua: Por el agua que es su sangre

Tierra: Por la tierra que es su cuerpo.

Mirando hacia el centro del altar con los brazos hacia arriba: "Yo he trazado un círculo de protección y estoy protegido por el Manto impenetrable de la Madre."

Visualiza una esfera de luz blanca que te contiene y donde estas protegida. Este es tu espacio sagrado.

[EN EL SIGUIENTE ENLACE TENDRAS ACCESO A MEDITACIONES CON LOS CUATRO ELEMENTOS.](#)



La Diosa: Ahora que te encuentras dentro del círculo ponte de cara frente al este y llama a la Doncella diciendo "Amada Doncella, invito tu poderosa presencia a mi círculo, tu dueña de los comienzos, Luna creciente ven a mi" Cierra los ojos y visualiza como la Doncella se acerca y entra en tu círculo, en tu visión interior dale la bienvenida y preséntate ante ella.

Ahora gira al sur y convoca a la Amante: "Diosa Amante, tu danza mueve el universo y la creación, yo te convoco dentro de este círculo, ven y tócame con tu sagrada energía". Con tus ojos cerrados mira como la Diosa Amante se manifiesta y se acerca a tu círculo, dale la bienvenida, conversa con Ella y preséntate.

Ahora gira al oeste y convoca a la Diosa Madre: "Diosa Madre, señora de múltiples pechos, tú que alimentas a todos las criaturas y nos nutres con tu amor, te invito a formar parte de este círculo, ven y bendícelo con tu amor." Visualiza a la Diosa Madre llegando hacia ti, preséntate ante Ella y regocíjate en su amor."

Ahora gira al norte y convoca a la Diosa Anciana: "Sabia y Antigua Senora, dispensadora de Muerte, Guardiana Oscura del Caldero de Regeneración, yo convoco tu sagrada presencia en mi círculo para que lo llenes de poder." Visualiza a la Anciana sabia viniendo desde los ocultos y oscuros lugares de la Tierra para formar parte de tu círculo, haz una venia y preséntate ante Ella.

En el centro de tu altar llama a la Diosa de los Mil Nombres Ella que se manifiesta de muchas maneras, crea tu propio llamado/ invocación a la Diosa Una, y visualízala formándose con la energía de todas las direcciones del cielo y de la Tierra.

Comparte en cada cuadrante con la Diosa, al principio descansa en su presencia y poco a poco empieza a conversar con Ella permite que te cuente acerca de sus misterios y pregúntale de que manera quiere ser honrada por ti. Dedicar mucho tiempo a esta práctica para que puedas fortalecer tu conexión con la Diosa.





PARTE 2

Sostener un espacio sagrado es un acto de poder que implica dedicación y constancia. Este espacio también puede denominarse templo o santuario

El santuario o templo es el corazón de una habitación, un departamento, una casa. Su llama perpetua siempre debe ser custodiada por quien ha levantado el espacio sagrado. La luz no necesita estar encendida todo el tiempo. Su luz psíquica, una vez dedicado, siempre estará ahí.

Si no hay un espacio reservado para el santuario, se puede colocar en la habitación del DEVOT@ o en la sala de estar. Los objetos sagrados deben ser guardados en un cofre. (En el altar, que puede ser una mesa o repisa, ubique una imagen o estatuilla de la Diosa. Se ubicará una vela a cada lado de su imagen. Y los objetos ya mencionados).

Ceremonia de dedicación personal y del altar/templo/santuario

- Prepárate dándote un baño en el que hayas puesto una pizca de sal marina
- Entra a tu espacio sagrado con reverencia, abre tu espíritu a la Diosa
- Toca una campana y di:

"La más Sagrada de las Sagradas, gran Diosa de muchos nombres, eterno consuelo de la humanidad, Tú Cuya hermosa elegancia nutre al mundo entero. Cuyo corazón se vuelve hacia todos aquellos sumidos en el dolor y la tribulación, como una madre hacia sus hijos, invocamos Tu gracia. Bendice este santuario con tus alas protectoras que otorgan sombra a los corazones cansados, alegría a los afligidos y descanso a quienes sufren, Tú, quien con tu aliento transformas la muerte en la vida: Tú, Bella dama de la Tierra, entrégnos sabiduría. Así como haces girar las estaciones !Renuévanos!; entrégnos también Tu amor y vida eterna."

Luego visualiza la luz de la Diosa cayendo sobre ti y tu espacio, tanto el altar como las paredes, ventanas y demás objetos de la habitación. Pasa con agua alrededor del espacio y bendice el altar diciendo algo como esto:

"Con el agua de vida te purifico y te consagro"

Pasa con un incienso, puede ser mirra o copal. Sahumando tu espacio y tu altar y di:

"Con el aliento de vida te vivifico espacio de poder, magia y sanación"

Pasa con una vela encendida y di:

"La luz y la flama de la Diosa arden en este espacio"

Unta con un aceite (puede ser aceite de oliva donde se haya diluido 7gotas de aceite de mirra, hojas de laurel y hojas y flores verbena) tu altar y las cuatro paredes de la habitación diciendo: "Este espacio sagrado está protegido, La luz de la Diosa lo alumbró y su presencia sagrada lo bendice con este símbolo de vida y poder yo lo consagro a la Madre."

Utiliza un símbolo de poder con el que te relaciones. Después siéntate y medita en la Diosa y su presencia.

Cuando termines, agradece y sal con reverencia.

Los cuatro Elementos

Los cuatro elementos en las tradiciones mágicas representan los bloques de la creación.

El aire, el agua, el fuego y la tierra son energías primarias que se encuentran en todo, han formado nuestro cuerpo y el universo mismo. Cuando hablamos de los elementos hacemos referencia a estas energías primarias más que a su manifestación física que experimentamos a través de los sentidos. He aquí unos ejercicios que te pondrán en contacto con estas fuerzas y algunas de las Diosas asociadas a ellas. El quinto elemento representa al espíritu que

organiza a los demás para que cualquier manifestación llegue a ser. Algunos ejercicios los puedes modificar para hacerlos en tu espacio sagrado con la representación del elemento que tengas a tu disposición otros necesariamente debes hacerlos al aire libre.

TIERRA:

Túmbate boca abajo sobre la tierra y siente su olor, acerca tu oído al pasto y escucha su latido, cuando sientas su presencia, empieza a susurrar esta invocación:

“Oh Tierra, sé amable conmigo. El café, el negro, el rojo, lo multi-color, de tu rostro firme nos bendice a todos los seres que estamos sobre ti. Colócanos en medio de ti, Oh Tierra, dentro de la fuerza nutritiva que ha crecido de tu cuerpo. La Tierra es la Madre, y nosotros somos los hijos.

Cierra los ojos y visualiza a la Diosa como la Madre tierra abrazándote, siente como estas inmersa en su grandeza, visualiza como un cordón de luz sale de tu ombligo y se conecta al centro de la tierra. Experimenta que tipo de sensaciones empiezan a aparecer en ti y acógelas en tu interior. Toma nota de ellas. Agradece entregando una ofrenda a la Tierra, como harina de maíz o una libación de algún jugo de fruta, miel o leche.

AGUA:

Se puede hacer en un río, en el océano, o en el espacio sagrado.

Frente a la masa de agua o al recipiente con agua, observa la superficie, juega con el agua, moja tus manos y lava tu cara, siente su frescura, luego sopla sobre ella diciendo:

“Despierta Madre de las Aguas, bendice mi ser con tu toque, yo te honro. Tú que limpias y sanas, déjame sentir tu amorosa caricia y tu acuosa presencia. Barre con tus aguas mis obstáculos y limpia mi visión que pueda ver en tus cristalinos espejos mi verdadero ser.”

Mete tus manos o báñate, siente la presencia de la Madre del Agua purificándote, si empiezan a correr lagrimas entrégaselas a la Dama de las Aguas. Cuando la presencia de la Madre de las Aguas sea fuerte y tú te sientas más ligera, agradece y observa

tu reflejo en el agua, ¿Qué notas de nuevo en ti? Agradece entregando una ofrenda de miel al agua. Si lo hiciste en tu espacio sagrado pon esa agua en la tierra.

FUEGO:

Puedes hacerlo con 2 velas en los extremos de tu altar o frente a una fogata al aire libre y con todos los cuidados necesarios que se requieren para esta actividad.

Enciende las velas o fogata en tu espacio acércate a una distancia prudencial del fuego y expón tus palmas al fuego siente su calor y mirando al Fuego recita:

" Oh, Diosa, más sutil que la fibra de la flor de loto, que se envuelve tres veces y media alrededor Tuyo...! Tú quien te despliegas y elevas Tu cabeza, y entras al camino real, exaltada, desgarrando los centros místicos, hasta que Tú alcances los más elevados lugares, revelándote a Ti misma gentilmente a Tus devotos, ven con calma, con Tu fuego. Ilumínanos, oh Devi, que Tu fuego, Hermosa Kundalini, Brillante Devi, sea Tu buena voluntad para atender nuestras necesidades. Así como el sol se hunde a descansar, ¡elévate en nosotros! "

Visualiza una luz dorada que asciende por tu coxis y sube hasta tu coronilla, siente como el calor que vas sintiendo purifica tu cuerpo y tus emociones, siente que esta energía dorada te inunda por completo, descansa en su poder. Para finalizar pon tus manos en posición de plegaria a la altura de tu pecho y siente como la luz dorada baja poco a poco hasta tu coxis nuevamente, agradece internamente a la Madre del fuego por la purificación que te ha dado, ofréndale velas que hayan sido untadas con tu colonia o perfume favoritos.

AIRE:

Esta experiencia debería realizarse en algún lugar abierto y ventoso, de no ser posible usa plumas reales de algún ave e inciensos.

Puertas afuera: En tu lugar ventoso abre tus brazos y siente el poder del viento a tu alrededor, saluda a la Madre del aire, déjale saber que has venido a encontrarte con ella, enciende un incienso para que te escuche y silba tres veces, luego llámala de la siguiente manera:

"Tuyo es el aliento que ingresa en toda vida al nacer, tus alas protectoras nos cuidan y elevan nuestra esencia hacia la trascendencia. Madre del Aire permíteme respirar tu fuerza, tu expansión y tu poder." Visualiza a la Madre del aire frente a ti soltando vientos luminosos que tu iras respirando y los llevaras hacia tu centro de poder (útero mujeres/ ombligo varones). Experimenta las sensaciones que vayan llegando, deja que se manifiesten y después toma nota de ellas.

Puertas adentro: En tu espacio sagrado toma total conciencia de tu respiración, siente como viene y va, toma la pluma que hayas encontrado y llama a la Madre del aire con la invocación que está más arriba. Mientras acaricias la pluma siente que te elevas a su reino en las nubes y recibes los vientos luminosos, respíralos y llévalos a tu centro de poder.

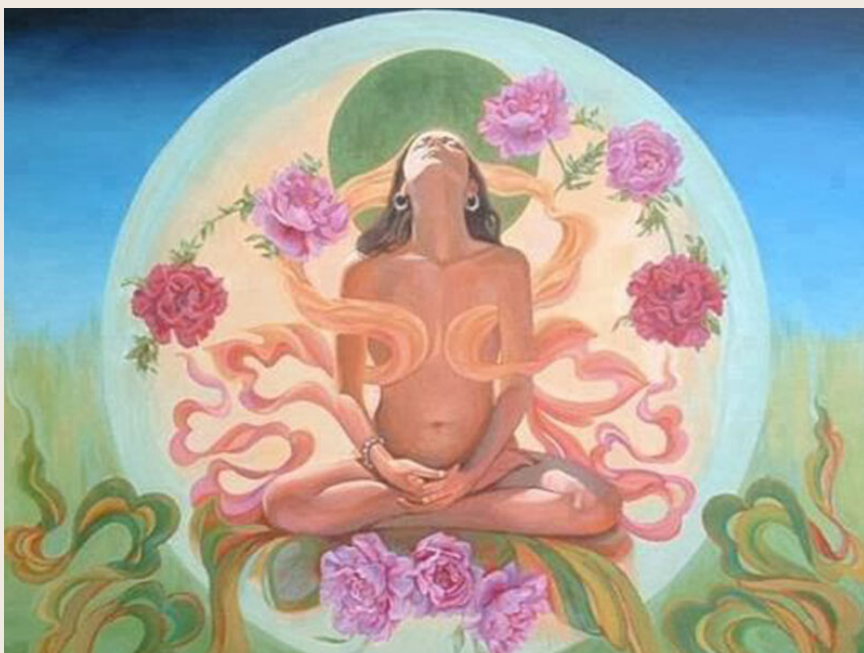
Toma nota de tus sensaciones, mensajes, de la experiencia en sí y agradece a la Madre del aire entregándole una ofrenda de incienso.



LA DIOSA EN LA NATURALEZA

Ahora que has tomado contacto con la Madre en sus manifestaciones elementales será mucho más fácil hacerlo al aire libre, en realidad para esta actividad no existen maneras correctas o incorrectas. La naturaleza es la voz, el rostro y la esencia misma de la Diosa, acercarnos a lugares naturales nos permitirá leer de su libro de misterios. He aquí algunas sugerencias:

- Camina en actitud meditativa con mucha conciencia de los cambios de temperatura, de los sonidos y posibles animales que puedan aparecer.
- Imagina que en cada paso salen raíces de la planta de tus pies y se internan en la Tierra, siente... ¿en qué lugares hay más energía?, ¿Dónde es más cálido?, ¿dónde es más frío?, ¿Qué sientes al estar cerca de árboles?, ¿Qué sientes al estar cerca rocas, lagos, quebradas o ríos utilizando esta técnica?
- Camina sintiendo una esfera de luz en tu centro de poder (útero mujeres, ombligo varones), ¿Qué diferencia notas?, presta atención a todos tus sentidos caminando desde tu centro de poder.
- Con todos tus sentidos se testigo del movimiento de los elementos, donde están en la naturaleza, siéntate y quédate en varios lugares identificando sus energías.
- Habla regularmente con la Diosa utilizando las técnicas de las raíces mientras caminas por un bosque, reserva o parque y quédate atento a las respuestas que van llegando a tu alrededor.



PARTE 3

EL PODER, ¿QUE SIGNIFICA PARA TI?

El poder en nuestra sociedad es visto como algo “sucio” algo que puede corromper, y efectivamente, cuando hablamos de el “poder sobre” basado en las estructuras jerarquizadas de nuestra cultura, esto pasa con frecuencia; sin embargo, el poder al que estamos haciendo alusión aquí, es el poder interno, que viene del SER, no de las estructuras creadas por la mente, las instituciones o la posición socio-económica.

El poder de un devoto de la Diosa marca un equilibrio entre el cerebro-intelecto y el corazón. El sendero de la Diosa es sobretodo un sendero espiritual que nos lleva de regreso a la sabiduría del corazón. Los beneficios que la ciencia ha descubierto en las prácticas que ponen su enfoque en el corazón son principalmente: activar una capacidad de aprendizaje acelerado, intuición profunda y un sistema inmunológico fortalecido.



EL BALANCE ENTRE EL CORAZON Y EL CEREBRO

El corazón y el cerebro comparten una red neuronal común: La medula espinal, el cerebro y el nervio vago entre el corazón y el cerebro. Esta red mantiene una constante conversación entre el cerebro y el corazón. Pero es el corazón el que más información emite al cerebro. La conversación es menor desde la medula espinal al corazón.



La intuición profunda tiene lugar cuando existe una interacción coherente entre estos dos órganos, pero radica esencialmente en el corazón. En nuestro medio donde hemos aprendido a “callar la voz del corazón” para ser personas “racionales” hemos aminorado nuestra capacidad de escuchar la voz del corazón, de nuestra verdadera intuición que a veces se ve matizada de miedos subconscientes, o una voz más racional que la opaca haciendo difícil establecer la sensación más pura que viene del corazón.

Muchas tradiciones

chamánicas ponen énfasis en el corazón como el órgano que direcciona el camino que debemos tomar. Entre los cherokees, existe una práctica que define al corazón como el Ojo Único o Chante Ishta. En ella, los practicantes llevan su atención al corazón física y energéticamente para aprender a escuchar con atención.

La comunicación del corazón no es elaborada es directa y concisa a veces consiste en una frase o en una palabra. En el caso del cerebro es mucho más elaborada y cuenta una historia, porque pasa por los circuitos de la lógica.

Cuando accedemos a la sabiduría del corazón activamos un tipo de actividad cerebral que ha sido descubierto relativamente hace poco y se conoce como estado gamma. Este estado se caracteriza por un tipo de atención llena de vitalidad donde los sentidos disfrutan más del momento presente y existe un aprecio genuino por la vida personal y colectiva. Las emociones más adaptativas y regularizadoras como el perdón, el aprecio y la compasión emiten señales que favorecen una química sanadora que potencia el sistema inmune, activa el estado gamma y activa los sistemas de corrección celular del cuerpo. Todo esto deviene de la siguiente práctica:

PRACTICA DE COHERENCIA CARDIACA

1. Cambia tu foco de atención de la cabeza al corazón. Lleva tus manos hacia el pecho y quédate ahí sintiendo tu latido
2. Haz más lenta tu respiración e imagina que tomas el aire por el corazón
3. Empieza a generar una sensación de aprecio, amor y agradecimiento por las personas cercanas en tu vida, por este momento, por las cosas que están sucediendo este instante, agradece por estar viva-o, por tu cuerpo, por el aire que respiras, por tu salud, e incluso por la enfermedad
4. Permanece en este estado unos instantes y si fuera el caso habla con tu corazón. Si hay algo que debas preguntarle, hazlo, si hay algo que debas decidir escucha cual es la respuesta vendrá quizá antes de que hayas iniciado la conversación. Si te enredas es porque tu mente se interpuso. Así que practica durante tres días seguidos solamente los pasos del 1 al 3 y vuelve a intentar conectarte con la sabiduría del corazón.

Esta red de coherencia entre el cerebro y el corazón se instala en tres días y se aconseja trabajar diariamente durante 3 minutos los pasos del 1 al 3 de esta práctica para empezar a experimentar una intuición profunda que nos guíe en nuestra vida.



SE HACE CAMINO AL ANDAR

Todo sendero espiritual empieza a tomar forma cuando lo transitamos y la única manera de hacerlo es ensuciarnos las manos. Tener una maestra o maestro es importante ya que nos ayudan a canalizar la fuerza espiritual que nuestro llamado despierta, sin embargo, nuestros maestros no pueden transitar lo que cada uno de nosotros debe hacerlo. A veces el iniciar el camino nos puede llevar ante un maestro o maestra y si esta oportunidad se da, vale nuestro esfuerzo el que podamos recibir una instrucción delimitada dentro de la protección y amparo de un linaje espiritual, ya que de esta manera recibimos el apoyo de una corriente de seres espirituales afines al llamado espiritual que estamos sintiendo.

A medida que avanzamos podemos ir aprendiendo en profundidad sobre la estructura ritual y como realizar nuestros propios rituales. El hecho de que ya hayamos adoptado una Rueda Medicinal facilita el que naveguemos por los entendimientos de las energías elementales, direccionales y las fuerzas divinas que apoyan nuestra evolución.

El ritual es el lenguaje que utilizamos con los poderes de la creación y los aspectos no lógicos de nuestra mente para informar la realidad sobre nuestra intención y los resultados que buscamos obtener. La magia es el arte de influenciar cambios mediante la voluntad y el uso fluido y creativo del lenguaje al que denominamos ritual.

La verdadera práctica mágica, sin embargo tiene que ver con la capacidad de restaurar nuestra naturaleza divina disolviendo los aspectos que limitan nuestra conexión con la Fuente Primigenia y que nos permiten cuando estamos en sintonía con Ella, ejercer en cada acto, palabra y relación la soberanía de nuestra divinidad manifiesta.

Cuando inicias tu relación con la Diosa y la práctica devocional/ ritual en la que está sustentado este sendero espiritual entonces puedes tener certeza de que serás guiado a donde debes estar. Habla diariamente con la Diosa y empieza a verla a tu alrededor en el paisaje de tu Tierra y en las personas de tu entorno.

Empieza a crear su templo en tu interior y descubrirás que la Diosa guiara tu camino hacia esos lugares y bajo las enseñanzas que tu alma necesitaba para que pudieras florecer por completo. Ten fe y profundiza tus investigaciones, lecturas prácticas devocionales y rituales manteniendo disciplina en el camino.





Esta guía fue desarrollada por:

Sebastian Hidalgo Falconi

Sacerdote de la Diosa



Sebastian se inició como sacerdote en el 2008 bajo la guía de Sandra Roman, ha sido ceremoniaslista y tallerista en la Conferencia de la Diosa y ha participado en eventos como el Orgullo Pagano en Ecuador y diferentes encuentros y talleres de temática relacionada a la Espiritualidad Natural. Mantiene constantes ciclos de formación con maestra/os internacionales en el área del chamanismo y las tradiciones mágicas. Entre las personas con las que se ha formado se encuentran: Arnaldo Quispe, Flavia Carrion, Elvira Danza, Alberto Villoldo, Marcela Lobos, Orion Foxwood, Rj Stewart & Anastacia J. Nutt. Sebastian es el fundador del Templo de la Diosa en Ecuador donde imparte las enseñanzas de las tradiciones paganas y los Misterios de la Diosa.

También enseña de manera virtual en Akerra círculo de Magia que es un espacio dedicado a la enseñanza y difusión de temas mágicos.

Si te interesa conocer sobre el Templo de la Diosa y Akerra te invitamos a dar click en los siguientes enlaces:

www.templodeladiosaecuador.com

www.circuloakerra.com

